

**静岡県の地価動向と不動産取引の
動向に関するアンケート調査結果**

～静岡県不動産市況 DI 調査～

平成29年6月

**公益社団法人静岡県不動産鑑定士協会
公益社団法人静岡県宅地建物取引業協会**

後 援 : 静 岡 県

目 次

1.	アンケート調査の概要	2
2.	DIについて	3
3.	アンケート集計結果	
	問1 営業地域について	4
	問2 地価動向(6ヶ月前)	5
	問3 地価動向(6ヶ月後)	7
	問4 取扱件数(6ヶ月前)	10
	問5 取扱件数(6ヶ月後)	14
4.	アンケート調査票	21

1. アンケート調査の概要

平成29年4月1日を基準とし、過去半年(H28.10.1～H29.4.1)の不動産市場の推移に関する「実感」と、この先半年間(H29.4.1～H29.10.1)の不動産市場の動向に関する「予測」について、公益社団法人静岡県宅地建物取引業協会会員の不動産事業者に対して、公益社団法人静岡県不動産鑑定士協会がアンケート調査(末尾参照)を実施した。

実施時期 :平成29年4月

発送社数 :1,000社(件)

有効回答数 :500社(件)(回答率 50.0%)

地域別発送社数と回答率

地域	発送社数	回答社数	回答率
①東・南伊豆地域	78	34	43.6%
②伊豆・田方地域	27	13	48.1%
③沼津・三島地域	101	49	48.5%
④北駿地域	37	17	45.9%
⑤富士・富士宮地域	47	32	68.1%
⑥静岡地域	302	125	41.4%
⑦志太地域	65	35	53.8%
⑧榛原地域	37	15	40.5%
⑨東遠地域	40	20	50.0%
⑩中遠地域	66	45	68.2%
⑪浜松地域	200	115	57.5%
⑫全県	1,000	500	50.0%

2. DIについて

(1) DIとは

DIとは、Diffusion Index (ディフュージョン・インデックス)の略で、現況や先行きの見通し等についての定性的な判断を指標として集計加工した指数であり、経済指標等において広く活用されている。

DIの長所とは、時系列で動きを見る際、それぞれの選択肢の回答数を見ては煩雑になるが、DIにするとデータの動きを一目で把握できる点にある。

(2) DI算出の例

ある地域における特定の市況についての判断を問う質問において選択肢が①上がる、②横這い、③下がる、の3つあり、回答が下表のような場合、

回答例

	回答数	構成比率
1.上がる	35社	35%
2.横這い	25社	25%
3.下がる	40社	40%
合計	100社	100%

市況判断DIの算出方法は以下の通り。

市況判断DI

(上がる) (下がる) (DI)

35ポイント－40ポイント＝△5ポイント

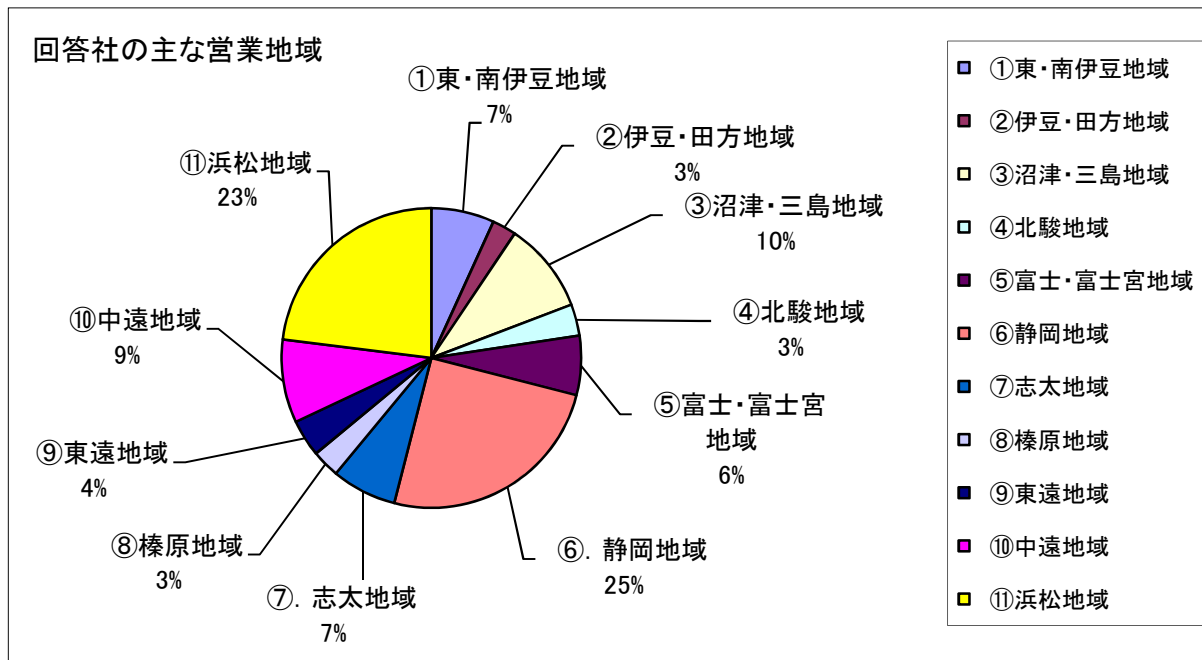
なお、回答について2つ選ばれている場合にはそれぞれに0.5ポイント配分しました。

(3) DIの手法がとられている統計

- ・ 景気動向指数、景気ウォッチャー調査(内閣府)
- ・ 鉱工業指数(経済産業省)
- ・ 日銀短観(日本銀行)
- ・ 県消費者物価指数、県鉱工業指数(各都道府県)
- ・ 滋賀県不動産市況DI調査(滋賀県)

3. アンケート集計結果

問1. 静岡県内における貴社の主な営業地域についてお尋ねいたします。



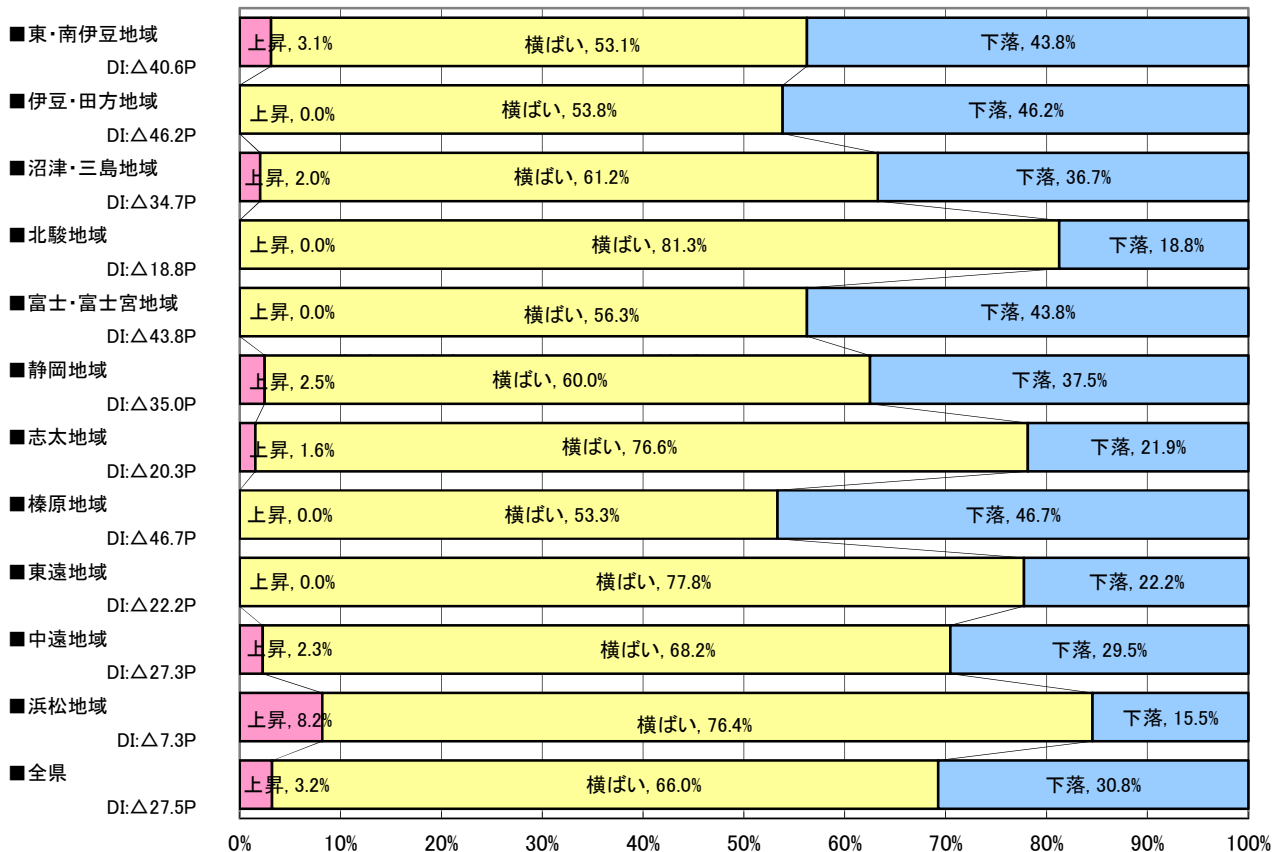
地域	回答社数	回答割合
①東・南伊豆地域	34	7%
②伊豆・田方地域	13	3%
③沼津・三島地域	49	10%
④北駿地域	17	3%
⑤富士・富士宮地域	32	6%
⑥静岡地域	125	25%
⑦志太地域	35	7%
⑧榛原地域	15	3%
⑨東遠地域	20	4%
⑩中遠地域	45	9%
⑪浜松地域	115	23%
⑫全県	500	100%

※次ページ以降のDI指数査定に当たり、小数点以下第2位を四捨五入して小数点以下第1位を求めた関係で、指数の合計が100%とならない場合がありますが、集計合計は100%として表示しております。

問2. 平成29年4月1日現在の地価動向は、6ヶ月前(平成28年10月1日)と比較してどのように感じておられますか？

地価動向・地域別(過去)		1	2	3	小計	4	計
調査時点における過去半年の地価動向(実感値)		上昇傾向にあった	横ばいであった	下落傾向にあった		わからない・無回答	
①東・南伊豆地域	回答数(件)	1	17	14	32	2	34
	DI 指数	-40.6P	3.1%	53.1%	43.8%	100%	
②伊豆・田方地域	回答数(件)	0	7	6	13	0	13
	DI 指数	-46.2P	0.0%	53.8%	46.2%	100%	
③沼津・三島地域	回答数(件)	1	30	18	49	0	49
	DI 指数	-34.7P	2.0%	61.2%	36.7%	100%	
④北駿地域	回答数(件)	0	13	3	16	1	17
	DI 指数	-18.8P	0.0%	81.3%	18.8%	100%	
⑤富士・富士宮地域	回答数(件)	0	18	14	32	0	32
	DI 指数	-43.8P	0.0%	56.3%	43.8%	100%	
⑥静岡地域	回答数(件)	3	72	45	120	5	125
	DI 指数	-35.0P	2.5%	60.0%	37.5%	100%	
⑦志太地域	回答数(件)	0.5	24.5	7	32	3	35
	DI 指数	-20.3P	1.6%	76.6%	21.9%	100%	
⑧榛原地域	回答数(件)	0	8	7	15	0	15
	DI 指数	-46.7P	0.0%	53.3%	46.7%	100%	
⑨東遠地域	回答数(件)	0	14	4	18	2	20
	DI 指数	-22.2P	0.0%	77.8%	22.2%	100%	
⑩中遠地域	回答数(件)	1	30	13	44	1	45
	DI 指数	-27.3P	2.3%	68.2%	29.5%	100%	
⑪浜松地域	回答数(件)	9	84	17	110	5	115
	DI 指数	-7.3P	8.2%	76.4%	15.5%	100%	
⑫全県	回答数(件)	15.5	317.5	148	481	19	500
	DI 指数	-27.5P	3.2%	66.0%	30.8%	100%	

H29.4.1時点における過去6ヶ月間の地価動向(実感値)



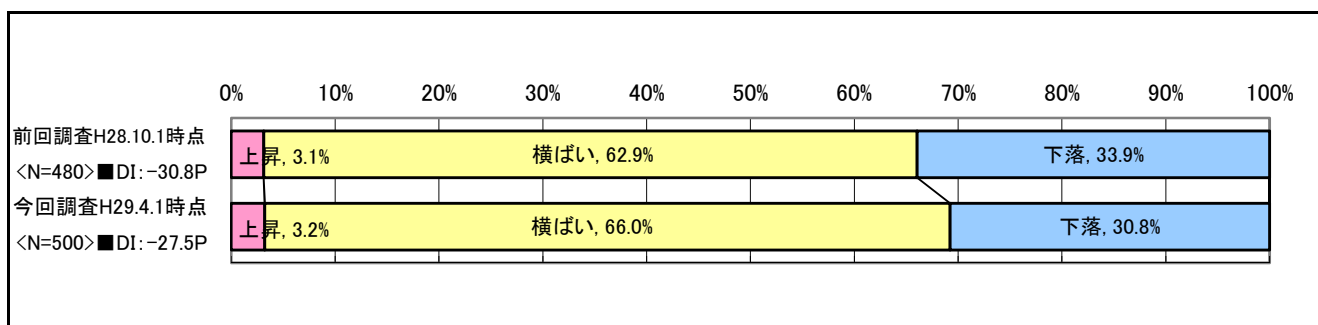
【静岡県全域の過去6ヶ月前の地価動向】

前回(平成28年10月1日)と今回(平成29年4月1日)とを比較して、上昇回答は前回と概ね同程度の3.2%、横ばい回答は3.1ポイント増加して66.0%、下落回答は3.1ポイント減少して30.8%となった。その結果、地価動向全体としては、前回DI-30.8ポイントから今回DI-27.5ポイントと下落実感が縮小した。沿岸部や郊外部での災害リスクや過疎化等による需要減、空家の増加に伴う供給過剰感を有するが、都市基盤整備や投資需要の回復等による上昇要因も有し、全体的には横這い回答が増加したことから、DI指数は前期よりやや改善傾向になったものと思われる。

地域別では、下落実感が多い上位地域は⑧榛原地域46.7%、②伊豆・田方地域46.2%、①東・南伊豆地域と⑤富士・富士宮地域が43.8%で、一方、上昇実感が多い上位地域は⑪浜松地域8.2%、東・南伊豆地域3.1%である。

全体集計

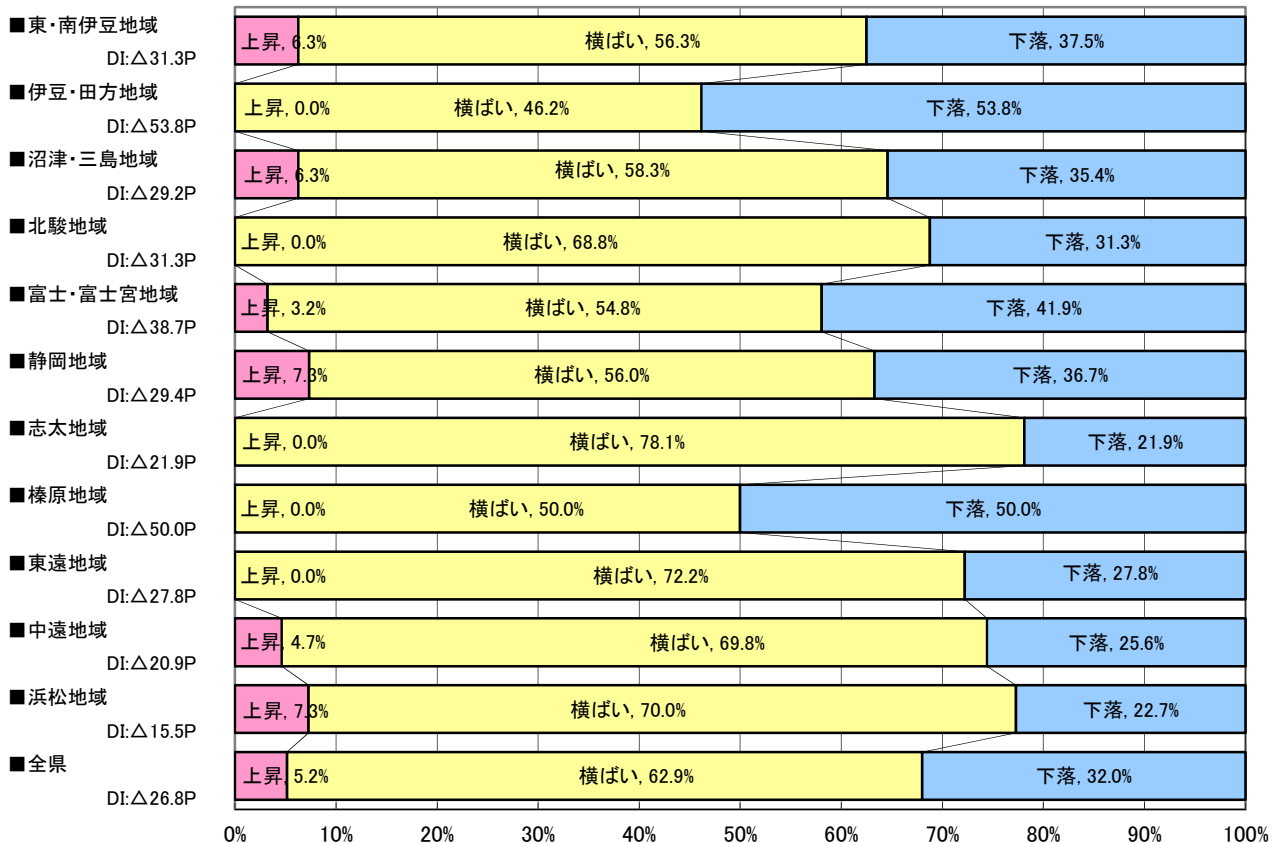
地価動向・地域別(過去)	1	2	3	小計	4	計
調査時点における過去半年の地価動向(実感値)	上昇傾向にあった	横ばいであった	下落傾向にあった		わからない・無回答	
回答数(件)	15.5	317.5	148	481	19	500
DI指数	-27.5P	3.2%	66.0%	30.8%	100%	



問3 6ヶ月後(平成29年10月1日)の地価動向は、現在(平成29年4月1日)と比較してどうなると予想されますか？

地価動向・地域別(将来)		1	2	3	小計	4	計
調査時点以降半年の地価動向(予測値)		上昇傾向 だろう	横ばい だろう	下落傾向 だろう		わからない ・無回答	
①東・南伊豆地域	回答数(件)	2	18	12	32	2	34
	DI指数	-31.3P	6.3%	56.3%	37.5%	100%	
②伊豆・田方地域	回答数(件)	0	6	7	13	0	13
	DI指数	-53.8P	0.0%	46.2%	53.8%	100%	
③沼津・三島地域	回答数(件)	3	28	17	48	1	49
	DI指数	-29.2P	6.3%	58.3%	35.4%	100%	
④北駿地域	回答数(件)	0	11	5	16	1	17
	DI指数	-31.3P	0.0%	68.8%	31.3%	100%	
⑤富士・富士宮地域	回答数(件)	1	17	13	31	1	32
	DI指数	-38.7P	3.2%	54.8%	41.9%	100%	
⑥静岡地域	回答数(件)	8	61	40	109	16	125
	DI指数	-29.4P	7.3%	56.0%	36.7%	100%	
⑦志太地域	回答数(件)	0	25	7	32	3	35
	DI指数	-21.9P	0.0%	78.1%	21.9%	100%	
⑧榛原地域	回答数(件)	0	7	7	14	1	15
	DI指数	-50.0P	0.0%	50.0%	50.0%	100%	
⑨東遠地域	回答数(件)	0	13	5	18	2	20
	DI指数	-27.8P	0.0%	72.2%	27.8%	100%	
⑩中遠地域	回答数(件)	2	30	11	43	2	45
	DI指数	-20.9P	4.7%	69.8%	25.6%	100%	
⑪浜松地域	回答数(件)	8	77	25	110	5	115
	DI指数	-15.5P	7.3%	70.0%	22.7%	100%	
⑫全県	回答数(件)	24	293	149	466	34	500
	DI指数	-26.8P	5.2%	62.9%	32.0%	100%	

H29.4.1時点における6ヶ月後の地価動向(予測値)



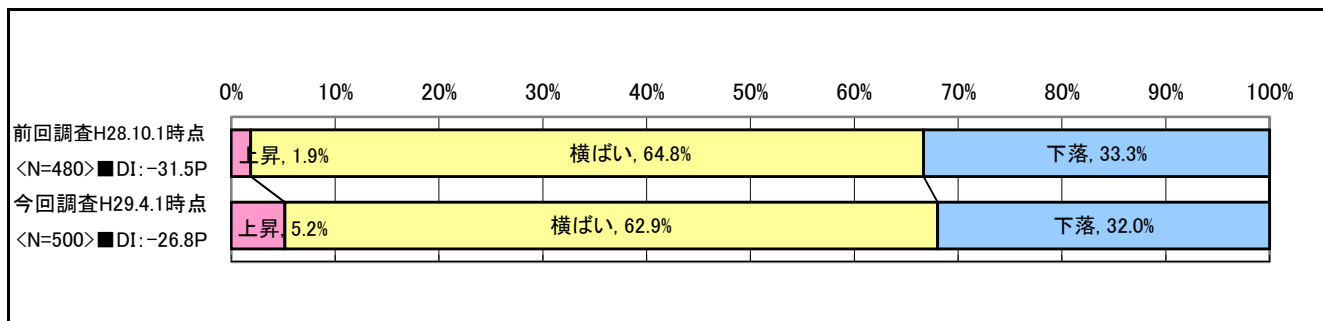
【静岡県全域のこの先6ヶ月後の地価動向】

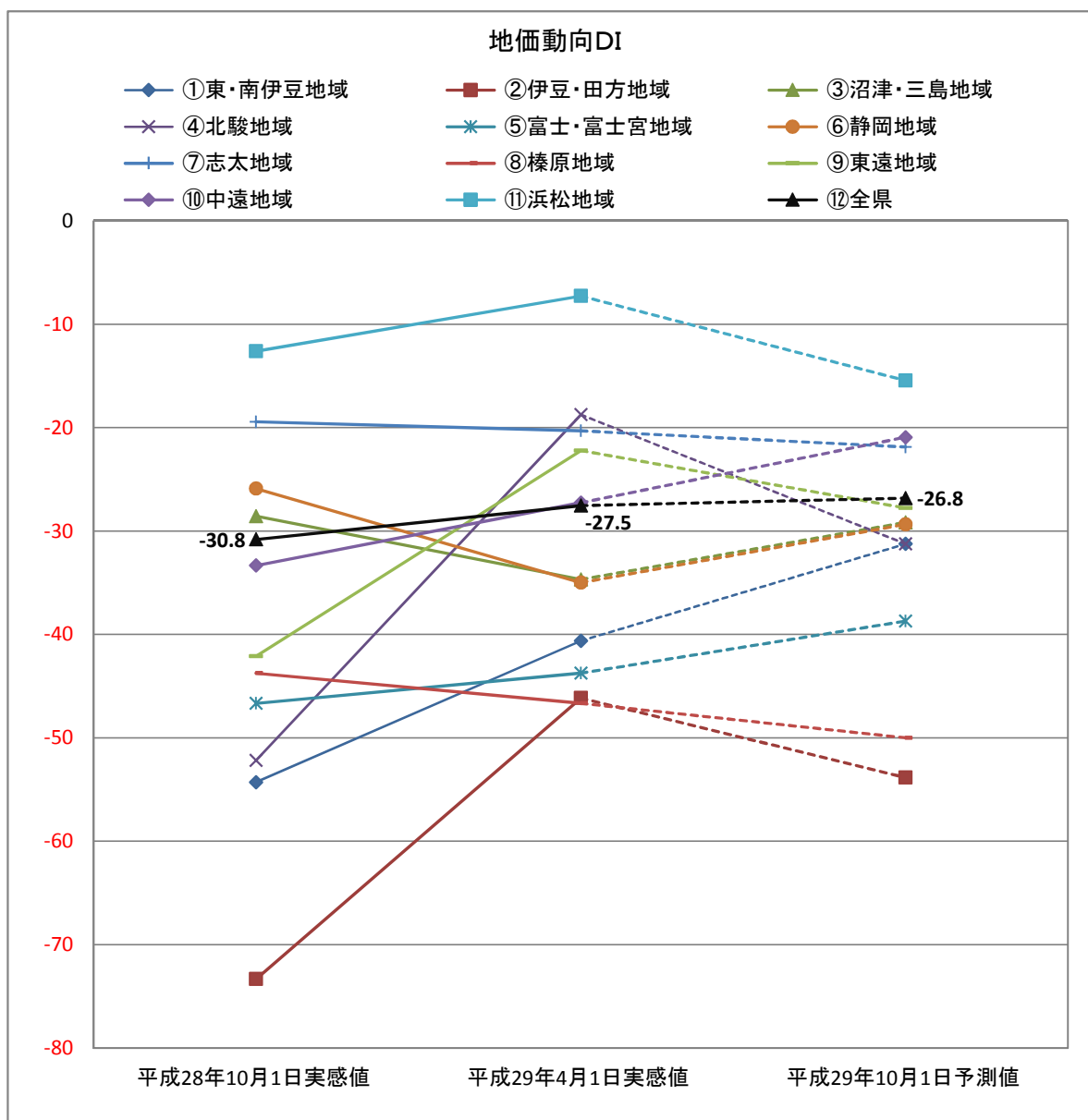
前回(平成28年10月1日)と今回(平成29年4月1日)とを比較して、上昇予測は3.3ポイント増加して5.2%、横ばい予測は1.9ポイント減少して62.9%、下落予測は1.3ポイント減少して32.0%となった。その結果、地価動向全体としては、前回DI-31.5ポイントから今回DI-26.8ポイントと4.7ポイント下落予測が縮小した。これは、少子高齢化による人口減少傾向や空家等の中古物件の増加をはじめとする供給過剰傾向は続くが、投資需要等が今後も徐々に回復していくものと予測しているためと思われる。

地域別で下落予測が多い上位地域は②伊豆・田方地域53.8%、⑧榛原地域50.0%である。一方、上昇予測が多い上位地域は⑥静岡地域と⑪浜松地域が7.3%、①東・南伊豆地域と③沼津・三島地域が6.3%である。

全体集計

地価動向・地域別(将来)	1	2	3	小計	4	計
調査時点以降半年の地価動向 (予測値)	上昇傾向 だろう	横ばい だろう	下落傾向 だろう		わからない ・無回答	
回答数(件)	24	293	149	466	34	500
DI指数	-26.8P	5.2%	62.9%	32.0%	100%	





※平成28年10月及び平成29年4月は実感値、平成29年10月は平成29年4月における6か月後の予測値を示す。

	平成28年10月1日実感値	平成29年4月1日実感値	平成29年10月1日予測値
① 東・南伊豆地域	-54.3	-40.6	-31.3
② 伊豆・田方地域	-73.3	-46.2	-53.8
③ 沼津・三島地域	-28.6	-34.7	-29.2
④ 北駿地域	-52.2	-18.8	-31.3
⑤ 富士・富士宮地域	-46.7	-43.8	-38.7
⑥ 静岡地域	-25.9	-35.0	-29.4
⑦ 志太地域	-19.4	-20.3	-21.9
⑧ 榛原地域	-43.8	-46.7	-50.0
⑨ 東遠地域	-42.1	-22.2	-27.8
⑩ 中遠地域	-33.3	-27.3	-20.9
⑪ 浜松地域	-12.6	-7.3	-15.5
⑫ 全県	-30.8	-27.5	-26.8

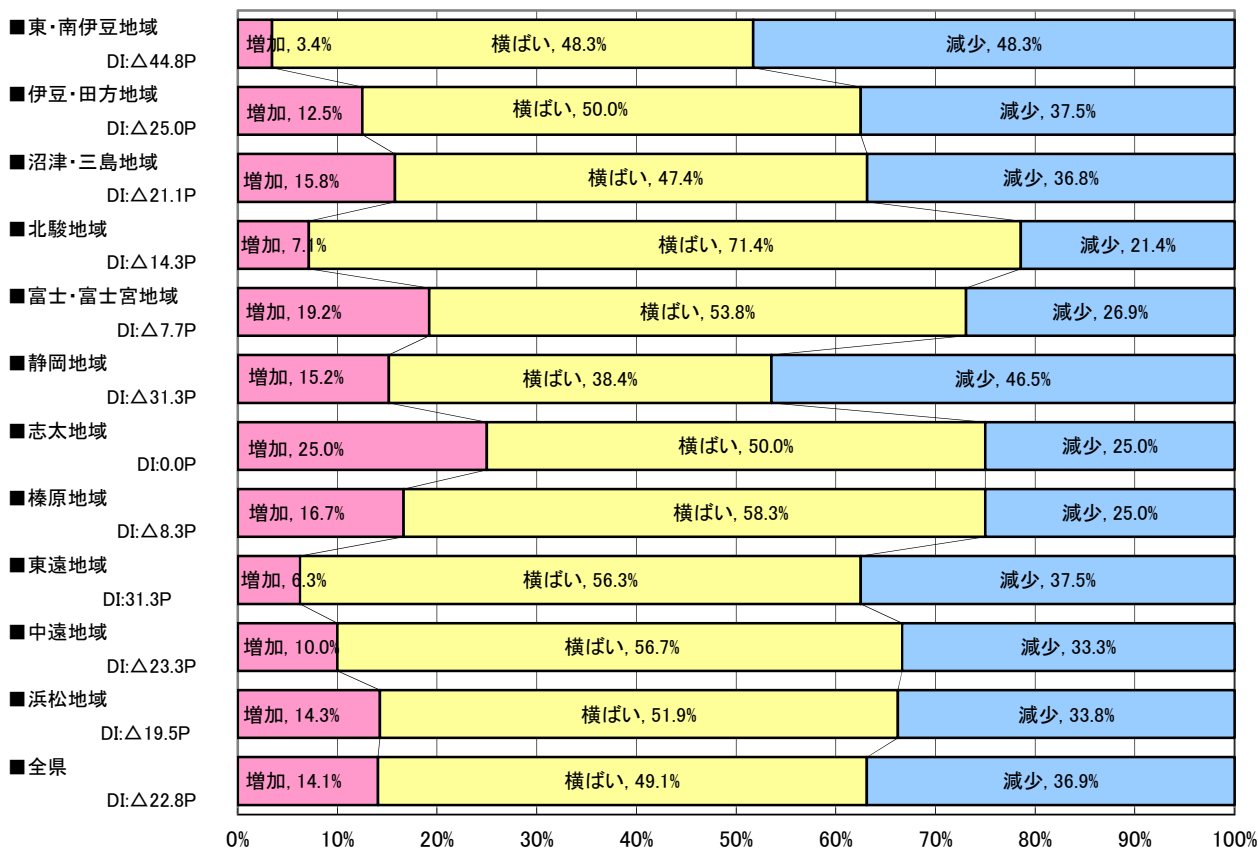
地価動向における全県の傾向は、下落実感が改善しており、次回についても継続してやや改善傾向になるとみている。

問4. 平成29年4月1日現在の貴社取扱件数は、6ヶ月前(平成28年10月1日)と比較していかがですか？

問4 イ)分譲地・建築条件付・建売

取引動向・地域別(過去)		1	2	3	小計	4	計
調査時点における過去半年の取扱件数(実感値)		増加傾向にあった	横ばいであった	減少傾向にあった		わからない・無回答	
①東・南伊豆地域	回答数(件)	1	14	14	29	5	34
	DI指数	-44.8P	3.4%	48.3%	48.3%	100%	
②伊豆・田方地域	回答数(件)	1	4	3	8	5	13
	DI指数	-25.0P	12.5%	50.0%	37.5%	100%	
③沼津・三島地域	回答数(件)	6	18	14	38	11	49
	DI指数	-21.1P	15.8%	47.4%	36.8%	100%	
④北駿地域	回答数(件)	1	10	3	14	3	17
	DI指数	-14.3P	7.1%	71.4%	21.4%	100%	
⑤富士・富士宮地域	回答数(件)	5	14	7	26	6	32
	DI指数	-7.7P	19.2%	53.8%	26.9%	100%	
⑥静岡地域	回答数(件)	15	38	46	99	26	125
	DI指数	-31.3P	15.2%	38.4%	46.5%	100%	
⑦志太地域	回答数(件)	7	14	7	28	7	35
	DI指数	0.0P	25.0%	50.0%	25.0%	100%	
⑧榛原地域	回答数(件)	2	7	3	12	3	15
	DI指数	-8.3P	16.7%	58.3%	25.0%	100%	
⑨東遠地域	回答数(件)	1	9	6	16	4	20
	DI指数	-31.3P	6.3%	56.3%	37.5%	100%	
⑩中遠地域	回答数(件)	3	17	10	30	15	45
	DI指数	-23.3P	10.0%	56.7%	33.3%	100%	
⑪浜松地域	回答数(件)	11	40	26	77	38	115
	DI指数	-19.5P	14.3%	51.9%	33.8%	100%	
⑫全県	回答数(件)	53	185	139	377	123	500
	DI指数	-22.8P	14.1%	49.1%	36.9%	100%	

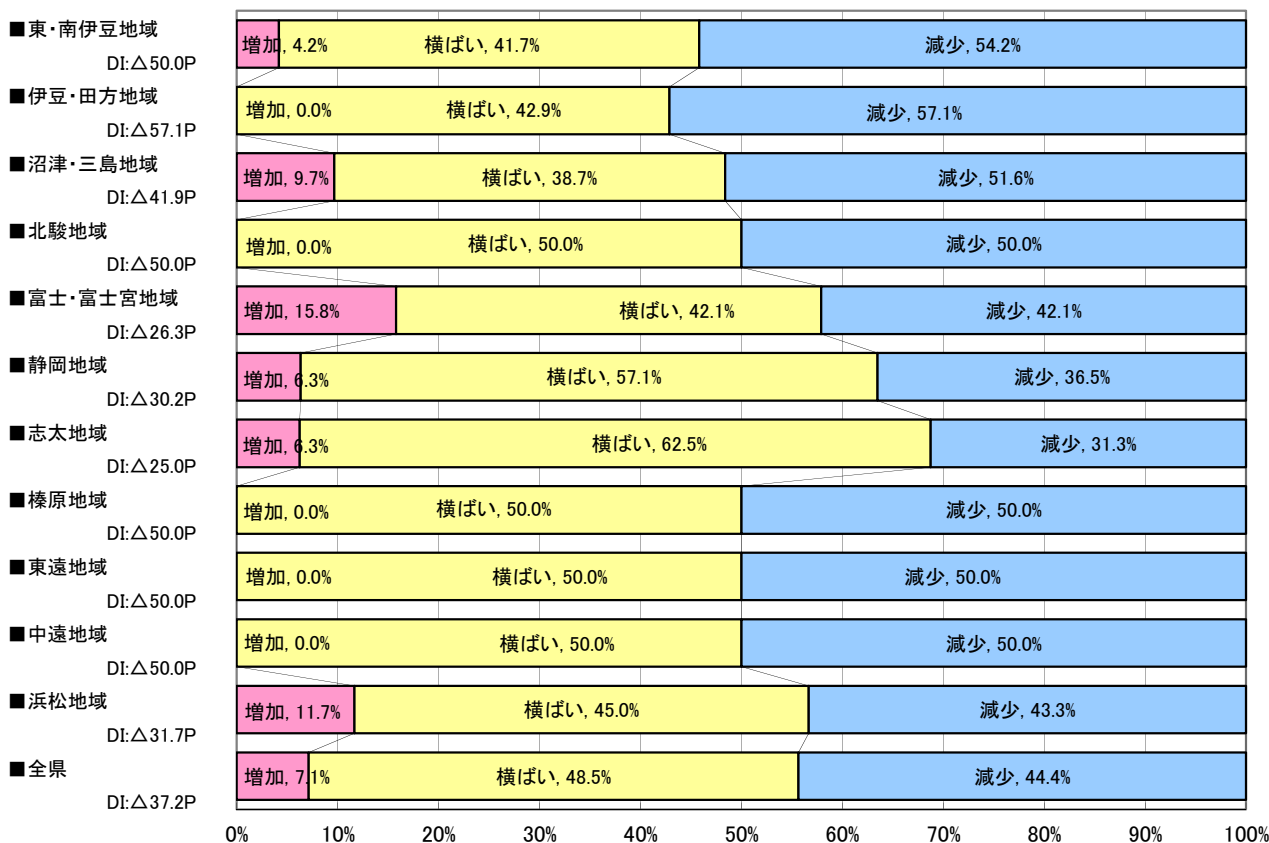
H29.4.1現在の分譲地等取扱件数6ヶ月前との比較(実感値)



問4 ロ) マンション販売

取引動向・地域別(過去)		1	2	3	小計	4	計
調査時点における過去半年の取扱件数(実感値)		増加傾向にあった	横ばいであった	減少傾向にあった		わからない・無回答	
①東・南伊豆地域	回答数(件)	1	10	13	24	10	34
	DI指数	-50.0P	4.2%	41.7%	54.2%	100%	
②伊豆・田方地域	回答数(件)	0	3	4	7	6	13
	DI指数	-57.1P	0.0%	42.9%	57.1%	100%	
③沼津・三島地域	回答数(件)	3	12	16	31	18	49
	DI指数	-41.9P	9.7%	38.7%	51.6%	100%	
④北駿地域	回答数(件)	0	7	7	14	3	17
	DI指数	-50.0P	0.0%	50.0%	50.0%	100%	
⑤富士・富士宮地域	回答数(件)	3	8	8	19	13	32
	DI指数	-26.3P	15.8%	42.1%	42.1%	100%	
⑥静岡地域	回答数(件)	4	36	23	63	62	125
	DI指数	-30.2P	6.3%	57.1%	36.5%	100%	
⑦志太地域	回答数(件)	1	10	5	16	19	35
	DI指数	-25.0P	6.3%	62.5%	31.3%	100%	
⑧榛原地域	回答数(件)	0	3	3	6	9	15
	DI指数	-50.0P	0.0%	50.0%	50.0%	100%	
⑨東遠地域	回答数(件)	0	5	5	10	10	20
	DI指数	-50.0P	0.0%	50.0%	50.0%	100%	
⑩中遠地域	回答数(件)	0	8	8	16	29	45
	DI指数	-50.0P	0.0%	50.0%	50.0%	100%	
⑪浜松地域	回答数(件)	7	27	26	60	55	115
	DI指数	-31.7P	11.7%	45.0%	43.3%	100%	
⑫全県	回答数(件)	19	129	118	266	234	500
	DI指数	-37.2P	7.1%	48.5%	44.4%	100%	

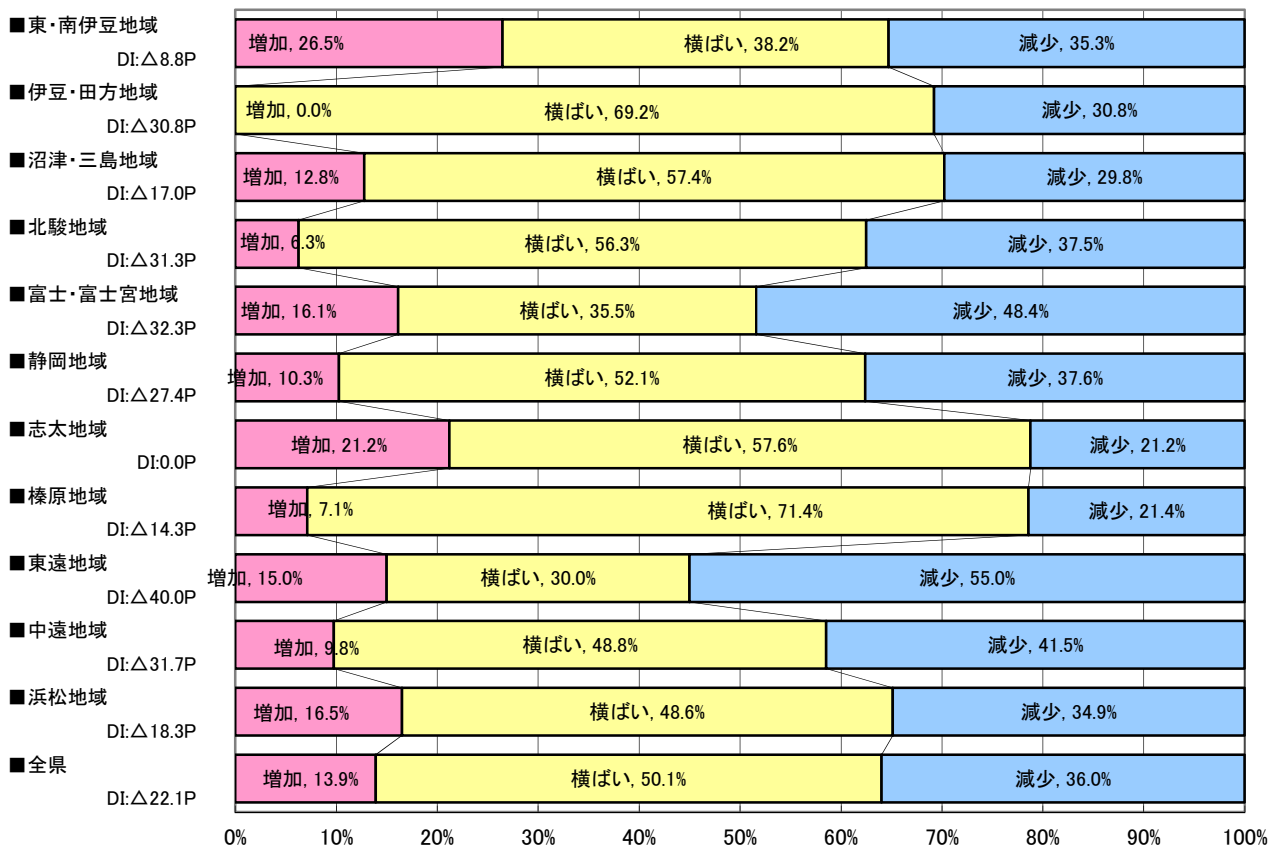
H29.4.1現在のマンション販売取扱件数6カ月前との比較(実感値)



問4 ハ)仲介

取引動向・地域別(過去)		1	2	3	小計	4	計
調査時点における過去半年の取扱件数(実感値)		増加傾向にあった	横ばいであった	減少傾向にあった		わからない・無回答	
①東・南伊豆地域	回答数(件)	9	13	12	34	0	34
	DI 指数	-8.8P	26.5%	38.2%	35.3%	100%	
②伊豆・田方地域	回答数(件)	0	9	4	13	0	13
	DI 指数	-30.8P	0.0%	69.2%	30.8%	100%	
③沼津・三島地域	回答数(件)	6	27	14	47	2	49
	DI 指数	-17.0P	12.8%	57.4%	29.8%	100%	
④北駿地域	回答数(件)	1	9	6	16	1	17
	DI 指数	-31.3P	6.3%	56.3%	37.5%	100%	
⑤富士・富士宮地域	回答数(件)	5	11	15	31	1	32
	DI 指数	-32.3P	16.1%	35.5%	48.4%	100%	
⑥静岡地域	回答数(件)	12	61	44	117	8	125
	DI 指数	-27.4P	10.3%	52.1%	37.6%	100%	
⑦志太地域	回答数(件)	7	19	7	33	2	35
	DI 指数	0.0P	21.2%	57.6%	21.2%	100%	
⑧榛原地域	回答数(件)	1	10	3	14	1	15
	DI 指数	-14.3P	7.1%	71.4%	21.4%	100%	
⑨東遠地域	回答数(件)	3	6	11	20	0	20
	DI 指数	-40.0P	15.0%	30.0%	55.0%	100%	
⑩中遠地域	回答数(件)	4	20	17	41	4	45
	DI 指数	-31.7P	9.8%	48.8%	41.5%	100%	
⑪浜松地域	回答数(件)	18	53	38	109	6	115
	DI 指数	-18.3P	16.5%	48.6%	34.9%	100%	
⑫全県	回答数(件)	66	238	171	475	25	500
	DI 指数	-22.1P	13.9%	50.1%	36.0%	100%	

H29.4.1現在の仲介取扱件数6カ月前との比較(実感値)



【静岡県内不動産市況の動向】

「イ）分譲地・建築条件付・建売取扱件数」のDIは、前回DI-28.4ポイントから5.6ポイント改善して今回DI-22.8ポイントとなった。地域別で減少実感が多いのは①東・南伊豆地域DI-44.8ポイント、⑥静岡地域と⑨東遠地域がDI-31.3ポイント、一方、減少実感が少ないのは⑦志太地域DI-0.0ポイント、⑤藤・富士宮地域DI-7.7ポイント、⑧榛原地域DI-8.3ポイントである。

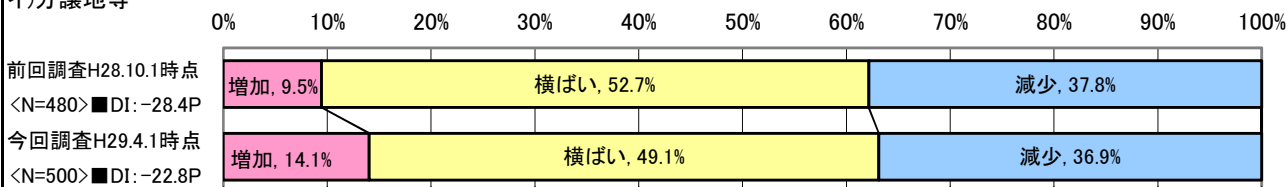
「ロ）マンション販売取扱件数」のDIは、前回DI-35.6ポイントから1.6ポイント悪化して今回DI-37.2ポイントとなった。但し、マンション販売は一般的に都市部中心となるほか、「わからない・無回答」が234件で回答全体に占める割合が46.8%と高いため、地域別動向の方向性を十分に反映しきれていない感は否めない。

「ハ）仲介取扱件数」のDIは、前回DI-25.8ポイントから3.7ポイント改善して今回DI-22.1ポイントとなった。地域別で減少実感が多いのは、⑨東遠地域DI-40.0ポイント、⑤富士・富士宮地域DI-32.3ポイント、⑩中遠地域DI-31.7ポイント、④北駿地域DI-31.3ポイント、②伊豆・田方地域DI-30.8ポイント、一方、減少実感が少ないのは、⑦志太地域DI-0.0ポイント、⑪東・南伊豆地域DI-8.8ポイントである。

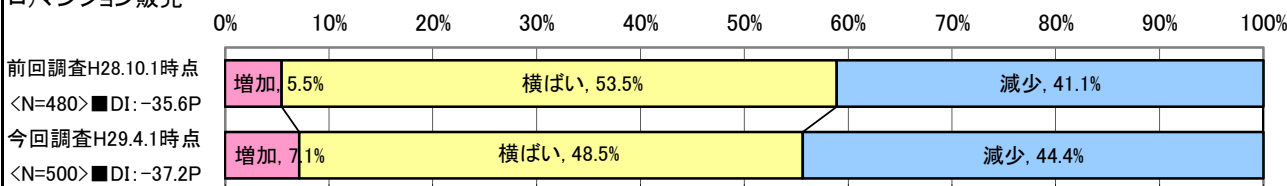
全体集計

取引動向・地域別(過去)		1	2	3	小計	4	計
調査時点における過去半年の取扱件数(実感値)		増加傾向にあった	横ばいであった	減少傾向にあった		わからない・無回答	
イ)分譲地・建築条件付・建売	回答数(件)	53	185	139	377	123	500
DI指数	-22.8P	14.1%	49.1%	36.9%	100%		
ロ)マンション販売	回答数(件)	19	129	118	266	234	500
DI指数	-37.2P	7.1%	48.5%	44.4%	100%		
ハ)仲介	回答数(件)	66	238	171	475	25	500
DI指数	-22.1P	13.9%	50.1%	36.0%	100%		

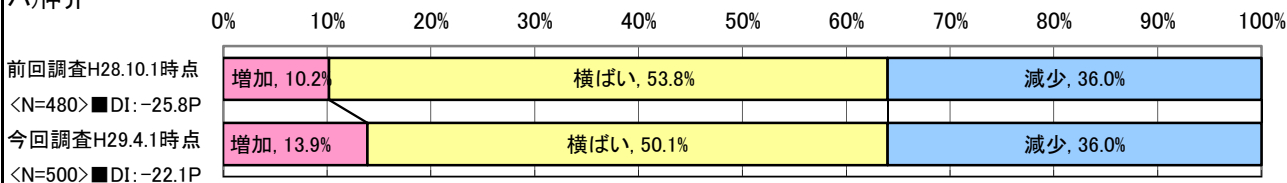
イ)分譲地等



ロ)マンション販売



ハ)仲介

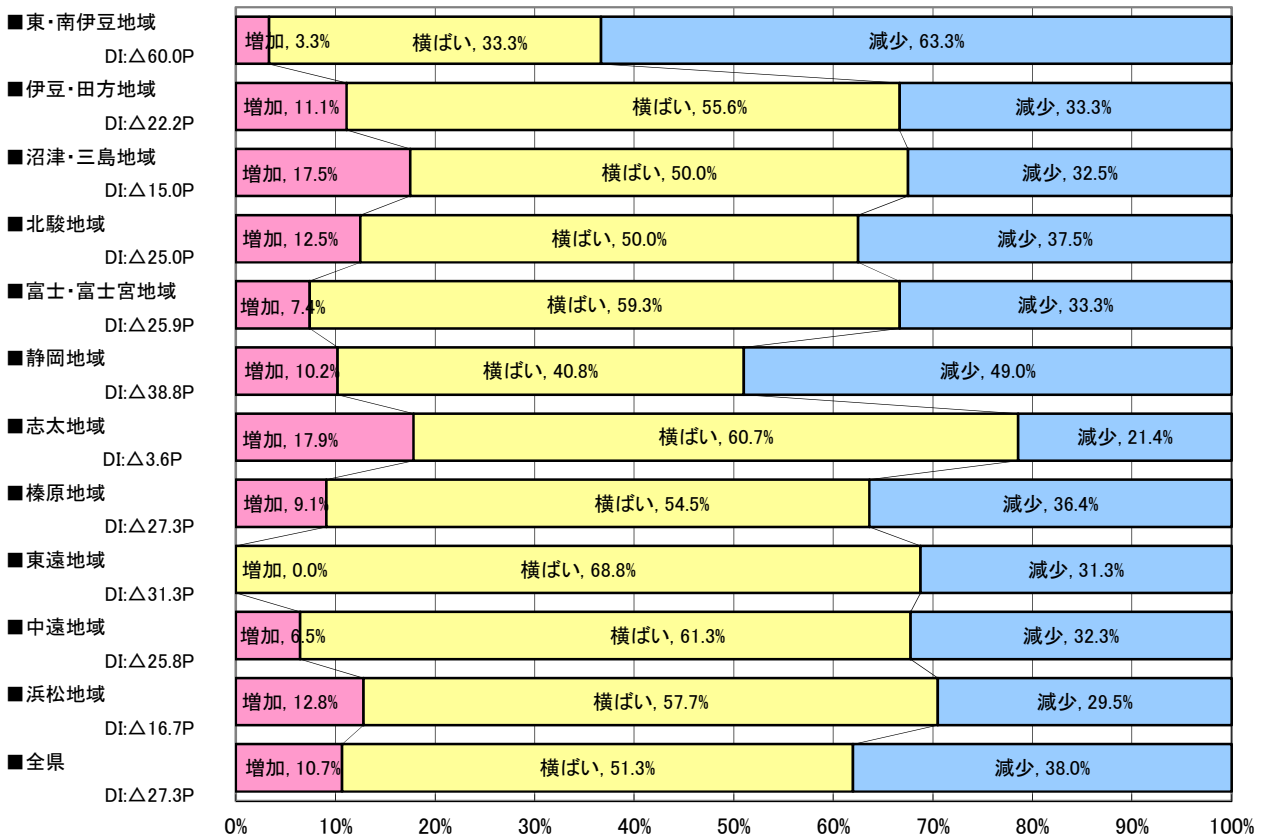


問5. 6ヶ月後(平成29年10月1日)の貴社取扱件数は現在(平成29年4月1日)と比較してどうなると予想されますか？

問5 イ)分譲地・建築条件付・建売

取引動向・地域別(将来)		1	2	3	小計	4	計
調査時点における6ヶ月後の取扱件数(予測値)		増加傾向 だろう	横ばい だろう	減少傾向 だろう		わからない ・無回答	
①東・南伊豆地域	回答数(件)	1	10	19	30	4	34
	DI 指数	-60.0P	3.3%	33.3%	63.3%	100%	
②伊豆・田方地域	回答数(件)	1	5	3	9	4	13
	DI 指数	-22.2P	11.1%	55.6%	33.3%	100%	
③沼津・三島地域	回答数(件)	7	20	13	40	9	49
	DI 指数	-15.0P	17.5%	50.0%	32.5%	100%	
④北駿地域	回答数(件)	2	8	6	16	1	17
	DI 指数	-25.0P	12.5%	50.0%	37.5%	100%	
⑤富士・富士宮地域	回答数(件)	2	16	9	27	5	32
	DI 指数	-25.9P	7.4%	59.3%	33.3%	100%	
⑥静岡地域	回答数(件)	10	40	48	98	27	125
	DI 指数	-38.8P	10.2%	40.8%	49.0%	100%	
⑦志太地域	回答数(件)	5	17	6	28	7	35
	DI 指数	-3.6P	17.9%	60.7%	21.4%	100%	
⑧榛原地域	回答数(件)	1	6	4	11	4	15
	DI 指数	-27.3P	9.1%	54.5%	36.4%	100%	
⑨東遠地域	回答数(件)	0	11	5	16	4	20
	DI 指数	-31.3P	0.0%	68.8%	31.3%	100%	
⑩中遠地域	回答数(件)	2	19	10	31	14	45
	DI 指数	-25.8P	6.5%	61.3%	32.3%	100%	
⑪浜松地域	回答数(件)	10	45	23	78	37	115
	DI 指数	-16.7P	12.8%	57.7%	29.5%	100%	
⑫全県	回答数(件)	41	197	146	384	116	500
	DI 指数	-27.3P	10.7%	51.3%	38.0%	100%	

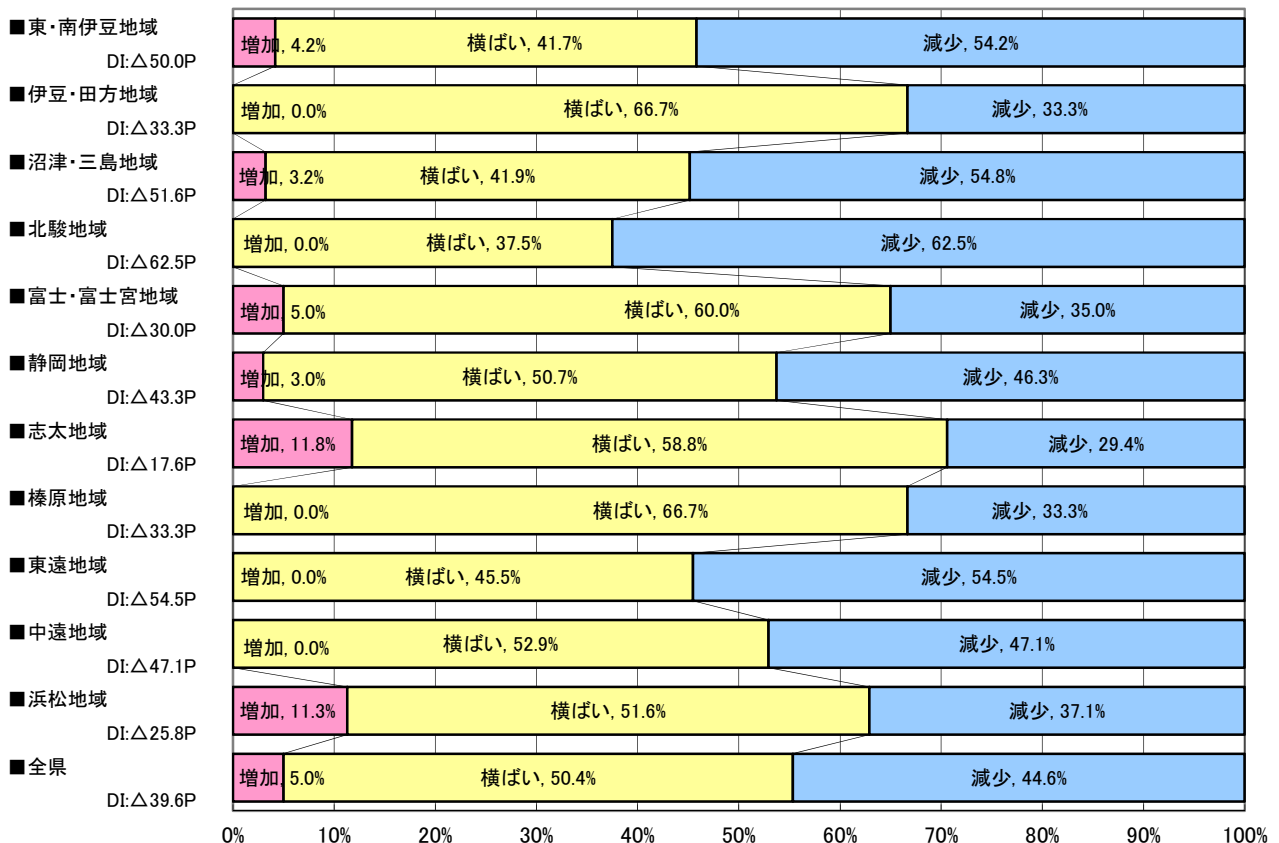
H29.4.1時点から6ヶ月後の分譲地等取扱件数(予測値)



問5 ロ) マンション販売

取引動向・地域別(将来)		1	2	3	小計	4	計
調査時点における6ヶ月後の取扱件数(予測値)		増加傾向 だろう	横ばい だろう	減少傾向 だろう		わからない ・無回答	
①東・南伊豆地域	回答数(件)	1	10	13	24	10	34
	DI 指数	-50.0P	4.2%	41.7%	54.2%	100%	
②伊豆・田方地域	回答数(件)	0	6	3	9	4	13
	DI 指数	-33.3P	0.0%	66.7%	33.3%	100%	
③沼津・三島地域	回答数(件)	1	13	17	31	18	49
	DI 指数	-51.6P	3.2%	41.9%	54.8%	100%	
④北駿地域	回答数(件)	0	6	10	16	1	17
	DI 指数	-62.5P	0.0%	37.5%	62.5%	100%	
⑤富士・富士宮地域	回答数(件)	1	12	7	20	12	32
	DI 指数	-30.0P	5.0%	60.0%	35.0%	100%	
⑥静岡地域	回答数(件)	2	34	31	67	58	125
	DI 指数	-43.3P	3.0%	50.7%	46.3%	100%	
⑦志太地域	回答数(件)	2	10	5	17	18	35
	DI 指数	-17.6P	11.8%	58.8%	29.4%	100%	
⑧榛原地域	回答数(件)	0	4	2	6	9	15
	DI 指数	-33.3P	0.0%	66.7%	33.3%	100%	
⑨東遠地域	回答数(件)	0	5	6	11	9	20
	DI 指数	-54.5P	0.0%	45.5%	54.5%	100%	
⑩中遠地域	回答数(件)	0	9	8	17	28	45
	DI 指数	-47.1P	0.0%	52.9%	47.1%	100%	
⑪浜松地域	回答数(件)	7	32	23	62	53	115
	DI 指数	-25.8P	11.3%	51.6%	37.1%	100%	
⑫全県	回答数(件)	14	141	125	280	220	500
	DI 指数	-39.6P	5.0%	50.4%	44.6%	100%	

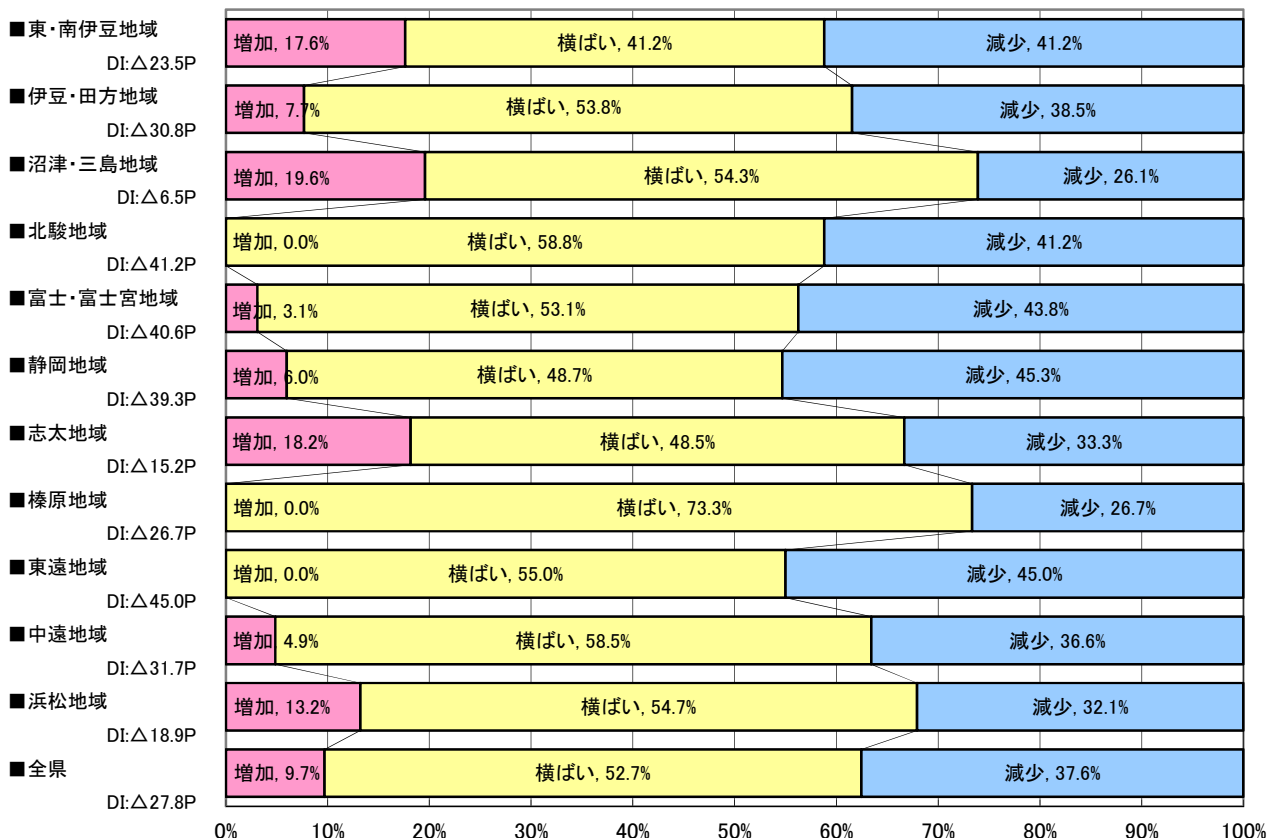
H29.4.1時点から6ヶ月後のマンション販売取扱件数(予測値)



問5 ハ)仲介

取引動向・地域別(将来)		1	2	3	小計	4	計
調査時点における6ヶ月後の取扱件数(予測値)		増加傾向 だろう	横ばい だろう	減少傾向 だろう		わからない ・無回答	
①東・南伊豆地域	回答数(件)	6	14	14	34	0	34
	DI 指数	-23.5P	17.6%	41.2%	41.2%	100%	
②伊豆・田方地域	回答数(件)	1	7	5	13	0	13
	DI 指数	-30.8P	7.7%	53.8%	38.5%	100%	
③沼津・三島地域	回答数(件)	9	25	12	46	3	49
	DI 指数	-6.5P	19.6%	54.3%	26.1%	100%	
④北駿地域	回答数(件)	0	10	7	17	0	17
	DI 指数	-41.2P	0.0%	58.8%	41.2%	100%	
⑤富士・富士宮地域	回答数(件)	1	17	14	32	0	32
	DI 指数	-40.6P	3.1%	53.1%	43.8%	100%	
⑥静岡地域	回答数(件)	7	57	53	117	8	125
	DI 指数	-39.3P	6.0%	48.7%	45.3%	100%	
⑦志太地域	回答数(件)	6	16	11	33	2	35
	DI 指数	-15.2P	18.2%	48.5%	33.3%	100%	
⑧榛原地域	回答数(件)	0	11	4	15	0	15
	DI 指数	-26.7P	0.0%	73.3%	26.7%	100%	
⑨東遠地域	回答数(件)	0	11	9	20	0	20
	DI 指数	-45.0P	0.0%	55.0%	45.0%	100%	
⑩中遠地域	回答数(件)	2	24	15	41	4	45
	DI 指数	-31.7P	4.9%	58.5%	36.6%	100%	
⑪浜松地域	回答数(件)	14	58	34	106	9	115
	DI 指数	-18.9P	13.2%	54.7%	32.1%	100%	
⑫全県	回答数(件)	46	250	178	474	26	500
	DI 指数	-27.8P	9.7%	52.7%	37.6%	100%	

H29.4.1時点から6ヶ月後の仲介取扱件数(予測値)



【静岡県内不動産市況のこの先6ヶ月後動向予測】

「イ）分譲地・建築条件付・建売取扱件数」のDIは、前回DI-29.6ポイントから2.3ポイント改善してDI-27.3ポイントとなった。地域別で減少予測が多いのは、①東・南伊豆地域DI-60.0ポイント、⑥静岡地域DI-38.8ポイント、一方減少予測が少ないのは⑦志太地域DI-3.6ポイント、③沼津・三島地域DI-15.0ポイント、⑪浜松地域DI-16.7ポイントである。

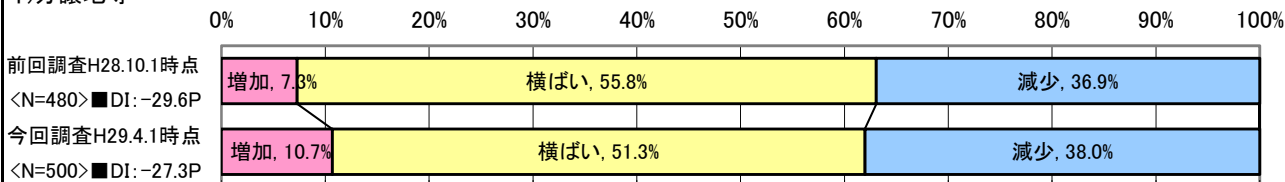
「ロ）マンション販売取扱件数」のDIは、前回DI-40.6ポイントから1ポイント改善して今回DI-39.6ポイントとなった。但し、マンション販売は一般的に都市部中心となるほか、「わからない・無回答」が220件で回答全体に占める割合が44%と高いため、地域別動向の方向性を十分に反映しきれていない感は否めない。

「ハ）仲介取扱件数」のDIは、前回DI-28.4ポイントから0.6ポイントと改善してDI-27.8ポイントとなった。地域別で減少予測が多いのは、⑨東遠地域DI-45.0ポイント、④北駿地域DI-41.2ポイント、⑤富士・富士宮地域DI-40.6ポイント、⑥静岡地域DI-39.3ポイント、一方、減少予測が少ないのは③沼津・三島地域DI-6.5ポイント、⑦志太地域DI-15.2ポイント、⑪浜松地域DI-18.9ポイントである。

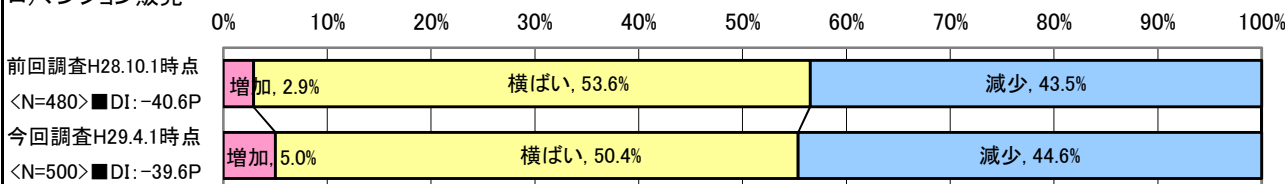
全体集計

取引動向・地域別(将来)		1	2	3	小計	4	計
調査時点における6ヶ月後の取扱件数(予測値)		増加傾向 だろう	横ばい だろう	減少傾向 だろう		わからない ・無回答	
イ)分譲地・建築条件付・建売	回答数(件)	41	197	146	384	116	500
DI指数	-27.3P	10.7%	51.3%	38.0%	100%		
ロ)マンション販売	回答数(件)	14	141	125	280	220	500
DI指数	-39.6P	5.0%	50.4%	44.6%	100%		
ハ)仲介	回答数(件)	46	250	178	474	26	500
DI指数	-27.8P	9.7%	52.7%	37.6%	100%		

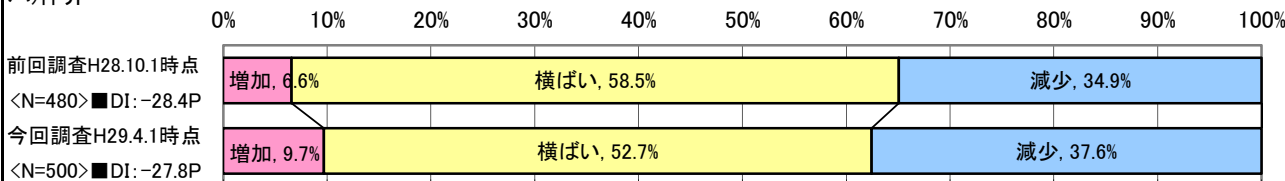
イ)分譲地等



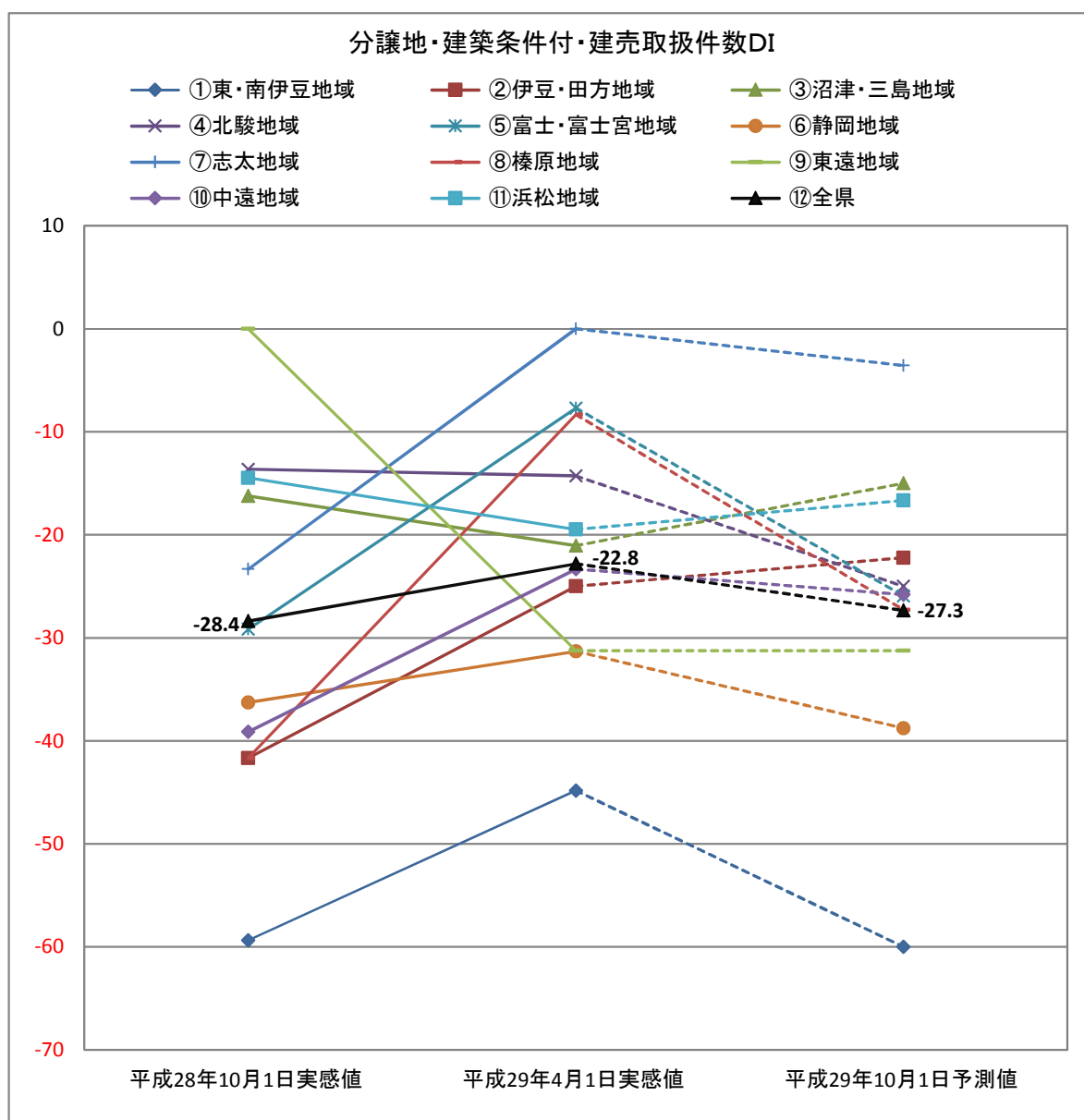
ロ)マンション販売



ハ)仲介



分譲地・建築条件付・建売取扱件数の動向

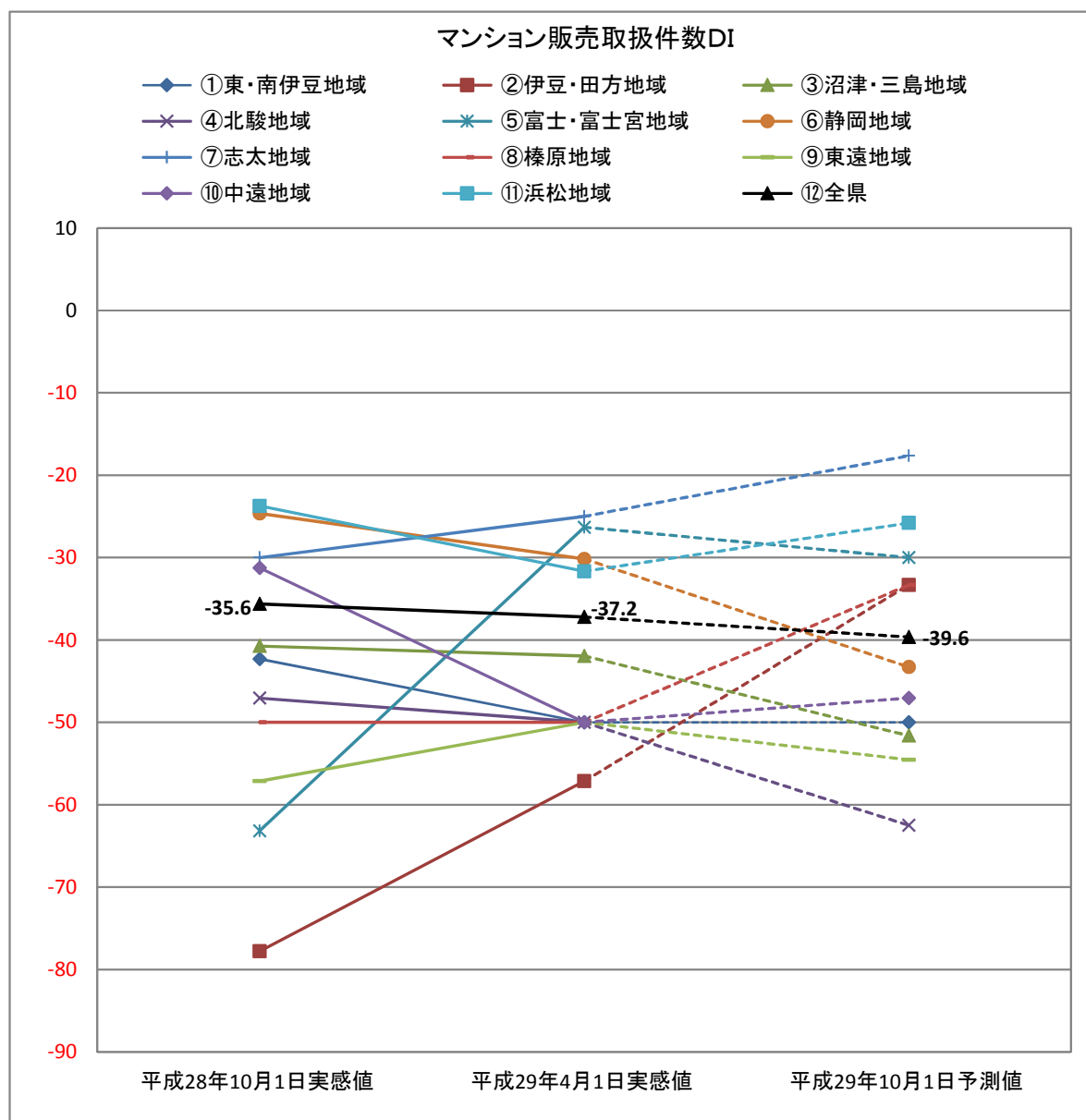


※平成28年10月及び平成29年4月は実感値、平成29年10月は平成29年4月における6か月後の予測値を示す。

	平成28年10月1日実感値	平成29年4月1日実感値	平成29年10月1日予測値
①東・南伊豆地域	-59.4	-44.8	-60.0
②伊豆・田方地域	-41.7	-25.0	-22.2
③沼津・三島地域	-16.2	-21.1	-15.0
④北駿地域	-13.6	-14.3	-25.0
⑤富士・富士宮地域	-29.2	-7.7	-25.9
⑥静岡地域	-36.3	-31.3	-38.8
⑦志太地域	-23.3	0.0	-3.6
⑧榛原地域	-41.7	-8.3	-27.3
⑨東遠地域	0.0	-31.3	-31.3
⑩中遠地域	-39.1	-23.3	-25.8
⑪浜松地域	-14.5	-19.5	-16.7
⑫全県	-28.4	-22.8	-27.3

分譲地等の取扱件数動向における全県の傾向はやや改善しているが、次回は一転して悪化するものとみている。

マンション販売取扱件数の動向

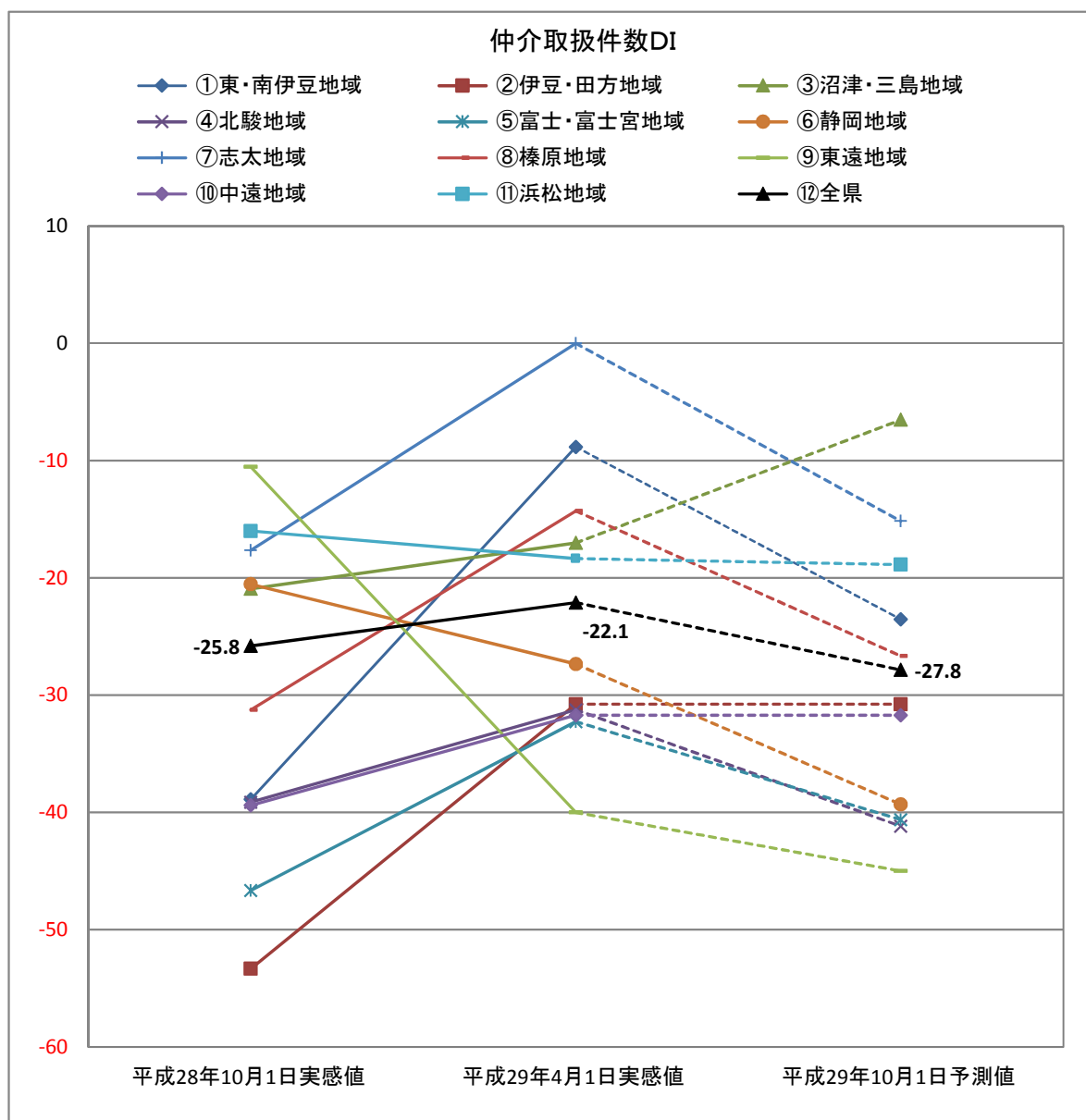


※平成28年10月及び平成29年4月は実感値、平成29年10月は平成29年4月における6か月後の予測値を示す。

	平成28年10月1日実感値	平成29年4月1日実感値	平成29年10月1日予測値
①東・南伊豆地域	-42.3	-50.0	-50.0
②伊豆・田方地域	-77.8	-57.1	-33.3
③沼津・三島地域	-40.7	-41.9	-51.6
④北駿地域	-47.1	-50.0	-62.5
⑤富士・富士宮地域	-63.2	-26.3	-30.0
⑥静岡地域	-24.6	-30.2	-43.3
⑦志太地域	-30.0	-25.0	-17.6
⑧榛原地域	-50.0	-50.0	-33.3
⑨東遠地域	-57.1	-50.0	-54.5
⑩中遠地域	-31.3	-50.0	-47.1
⑪浜松地域	-23.7	-31.7	-25.8
⑫全県	-35.6	-37.2	-39.6

マンション販売取扱件数動向における全県の傾向は、やや悪化しており、次回は悪化傾向がやや強まるものとみている。

仲介取扱件数の動向



※平成28年10月及び平成29年4月は実感値、平成29年10月は平成29年4月における6か月後の予測値を示す。

	平成28年10月1日実感値	平成29年4月1日実感値	平成29年10月1日予測値
①東・南伊豆地域	-38.9	-8.8	-23.5
②伊豆・田方地域	-53.3	-30.8	-30.8
③沼津・三島地域	-20.9	-17.0	-6.5
④北駿地域	-39.1	-31.3	-41.2
⑤富士・富士宮地域	-46.7	-32.3	-40.6
⑥静岡地域	-20.5	-27.4	-39.3
⑦志太地域	-17.6	0.0	-15.2
⑧榛原地域	-31.3	-14.3	-26.7
⑨東遠地域	-10.5	-40.0	-45.0
⑩中遠地域	-39.4	-31.7	-31.7
⑪浜松地域	-16.0	-18.3	-18.9
⑫全県	-25.8	-22.1	-27.8

仲介取扱件数動向における全県の傾向は、やや改善しているが、次回は一転して悪化するものとみている。

＜静岡県における土地価格と不動産取引の動向に関するアンケート調査票＞

～静岡県後援事業 静岡県不動産市況D I 調査～

問1. 静岡県内における貴社（支店・営業所等の場合は当該支店・営業所（以下同じ））の主な営業地域はどちらですか？（最も取扱件数の多い地域を**ひとつ**選んで○をつけてください。）

1. 東・南伊豆地域（熱海市、伊東市、下田市、賀茂郡）
2. 伊豆・田方地域（伊豆市、伊豆の国市、函南町）
3. 沼津・三島地域（沼津市、三島市、清水町、長泉町）
4. 北駿地域（裾野市、御殿場市、小山町）
5. 富士・富士宮地域（富士市、富士宮市）
6. 静岡地域（静岡市）
7. 志太地域（焼津市、藤枝市）
8. 榛原地域（島田市、牧之原市、吉田町、川根本町）
9. 東遠地域（掛川市、御前崎市、菊川市）
10. 中遠地域（袋井市、磐田市、森町）
11. 浜松地域（浜松市、湖西市）

※以下は問1で回答いただいた「主な営業地域」の状況についてお尋ねいたします。

問2. 平成29年4月1日現在の地価動向は、6ヶ月前（平成28年10月1日）と比較してどのように感じていますか？（該当するものにひとつ○をつけてください）

1. 上昇傾向にある
2. 横ばいである
3. 下落傾向にある
4. わからない

問3. 6ヶ月後（平成29年10月1日）の地価動向は、現在（平成29年4月1日）と比較してどうなると予想しますか？（該当するものにひとつ○をつけてください）

1. 上昇傾向にある
2. 横ばいである
3. 下落傾向にある
4. わからない

問4. 平成29年4月1日現在の貴社の取扱件数は、6ヶ月前（平成28年10月1日）と比較していかがですか？（該当するものについてわかる範囲でお答えください）

イ. 分譲地・建築条件付・建売

1. 増加傾向にある
2. 横ばいである
3. 減少傾向にある

ロ. マンション販売

1. 増加傾向にある
2. 横ばいである
3. 減少傾向にある

ハ. 仲介

1. 増加傾向にある
2. 横ばいである
3. 減少傾向にある

問5. 6ヶ月後（平成29年10月1日）の貴社の取扱件数は、現在（平成29年4月1日）と比較してどうなると予想しますか？（該当するものについてわかる範囲でお答えください）

イ. 分譲地・建築条件付・建売

1. 増加傾向にある 2. 横ばいである 3. 減少傾向にある

ロ. マンション販売

1. 増加傾向にある 2. 横ばいである 3. 減少傾向にある

ハ. 仲介

1. 増加傾向にある 2. 横ばいである 3. 減少傾向にある

問6. 土地価格・不動産取引の現状や今後の動向予想など、ご自由に意見をお書き下さい。

以上で質問は終わりです。お忙しいところご協力ありがとうございました。

同封の返信用封筒にて、平成29年4月14日（金曜日）までにご返送いただきますようお願い申し上げます。

調査結果について

本調査結果につきましては、6月に当協会ホームページで掲載（公表）予定です。
ホームページアドレス <http://www.shizuoka-kantei.com/>

【アンケートの問い合わせ先】

公益社団法人静岡県不動産鑑定士協会

〒420-0858 静岡市葵区伝馬町 18-11

TEL : 054-253-6715 FAX : 054-253-6716